



Q338

# Руководство по эксплуатации

[www.micromaxinfo.com](http://www.micromaxinfo.com)

# СОДЕРЖАНИЕ

ВВЕДЕНИЕ.....	3
ТЕХНИЧЕСКИЕ ХАРАКТЕРИСТИКИ.....	3
ОБЛАСТЬ ПРИМЕНЕНИЯ.....	3
ТЕХНИЧЕСКИЕ ХАРАКТЕРИСТИКИ.....	4
ПРЕИМУЩЕСТВА.....	5
РЕКОМЕНДАЦИИ ПОКУПАТЕЛЮ.....	7
КОМПЛЕКТ ПОСТАВКИ.....	8
МЕРЫ ПРЕДОСТОРОЖНОСТИ.....	8
ПОДГОТОВКА К ЭКСПЛУАТАЦИИ.....	11
РЕКОМЕНДАЦИИ К РУКОВОДСТВУ ПО ЭКСПЛУАТАЦИИ.....	11
ЗНАКОМСТВО С ТЕЛЕФОНОМ.....	13
УСТАНОВКА SIM-КАРТЫ.....	14
ЗАРЯД БАТАРЕИ.....	16
РЕЖИМ ПОЛЕТА.....	16
ТЕХНИЧЕСКОЕ ОБСЛУЖИВАНИЕ.....	16
ОБЩАЯ ИНФОРМАЦИЯ.....	16
ПОРЯДОК ОБРАЩЕНИЯ В АВТОРИЗОВАННЫЙ СЕРВИСНЫЙ ЦЕНТР.....	17
МЕРЫ ПРЕДОСТОРОЖНОСТИ.....	18
ПРОЦЕСС ТЕХНИЧЕСКОГО ОБСЛУЖИВАНИЯ ИЗДЕЛИЯ.....	19
ТЕХНИЧЕСКАЯ ЭКСПЕРТИЗА.....	19
ТЕХНИЧЕСКОЕ ОБСЛУЖИВАНИЕ СЛОЖНЫХ ЧАСТЕЙ ИЗДЕЛИЯ.....	20
ПРАВИЛА ХРАНЕНИЯ.....	20
УТИЛИЗАЦИЯ ТЕЛЕФОНА.....	21
АВТОРСКИЕ ПРАВА.....	21

# Введение

Настоящее руководство по эксплуатации и гарантийный талон предназначены для мобильного телефона Micromax Q338 и содержат информацию, необходимую для надлежащей и безопасной эксплуатации устройства.

Производитель:

(здесь и далее — «изготовитель», «производитель» или «Micromax»)

Micromax Informatics FZE

PO Box 16111, RAS Al Khaimah, U.A.E. (п/я 16111, Рас-эль-Хайма, ОАЭ).

Сделано в Китае

Произведено:

Shenzhen Tinno Mobile Technology Corp.

Адрес: 2/F., H-3 Building, OCT Eastern Industrial Park. NO.1 Xiangshan East Road, Nan Shan District, Shenzhen, P.R. CHINA (Китай)

Телефон: 0755-86095550

Содержание и оформление настоящего документа соответствуют требованиям государственного стандарта ГОСТ 2.610-2006 «Единая система конструкторской документации. Правила выполнения эксплуатационных документов». Перед использованием телефона необходимо обязательно ознакомиться с данным руководством по эксплуатации.

Импортер: ООО «Центр дистрибьюции»

141400, Московская обл., г. Химки, ул. Ленинградская, владение 39, стр. 6

Тел./факс: +7 495 223-34-00

## Технические характеристики

### Область применения

Телефон Micromax Q338 — мобильный телефон с расширенными функциями уровня карманного персонального компьютера.

## Технические характеристики

Технические характеристики мобильного телефона Micromax Q338 приведены в Таблице 1.

Таблица 1

<b>Сеть</b>	
Телекоммуникационный стандарт	GSM 850/900/1800/1900 МГц WCDMA 900/2100
<b>Батарея</b>	
Тип	литий-ионная
Емкость батареи	2000 мАч
Время работы без подзарядки	336 часов
Время разговора	3G: 1220 минут 2G: 1385 минут
<b>Габаритные размеры и масса</b>	
Габаритные размеры	142,5 мм*71 мм*9,3 мм
Масса	157 г
<b>Дисплей</b>	
Тип	5-дюймовый HD IPS
Количество цветовых оттенков	16,7 миллионов
<b>Камера/Фото/Видео</b>	
Камера	фронтальная: 5 мегапикселей основная: 8 мегапикселей
Масштабирование	4-кратное
Вспышка	есть
<b>Типы соединения</b>	
Bluetooth	есть
Irda	нет
Wi-Fi	есть
USB	есть
GPS	есть
GPRS	есть

EDGE	есть
3G	есть
Интернет-браузер	есть
<b>Аудио/Видео</b>	
Воспроизведение аудиозаписей	есть
Воспроизведение видеозаписей	есть
Мелодии звонка	есть
FM-радио	есть
Запись звука	есть
<b>Память</b>	
Встроенная память	1 ГБ ОЗУ + 8 ГБ ПЗУ
Поддержка дополнительной карты памяти	объемом до 32 ГБ
Датчики	датчик освещения, датчик приближения, датчик ускорения
<b>Обмен сообщениями</b>	
SMS	есть
MMS	есть
Электронная почта	есть
<b>Программное обеспечение</b>	
Операционная система	Android Lollipop
<b>Дополнительные возможности</b>	
Поддержка двух SIM-карт	есть

## Преимущества

Мобильный телефон Micromax Q338 обладает следующими преимуществами (см. Таблицу 2):

**Таблица 2**

Операционная система Android Lollipop	новая операционная система линейки Android с отзывчивым и понятным интерфейсом
---------------------------------------	--

Основная камера с разрешением 8 мегапикселей	для фотосъемки
Фронтальная камера с разрешением 5 мегапикселей	для видеовызовов
Четырехъядерный процессор с тактовой частотой 1,3 ГГц	позволяет организовать многозадачность с несколькими приложениями
Поддержка мобильных сетей третьего поколения (3G)	высокая скорость при работе в Интернете, возможность совершения видеовызовов в сетях третьего поколения
Экран диагональю 5 дюймов	удобная навигация и работа в Интернете
Поддержка двух SIM-карт	возможность переключения между двумя SIM-картами
Wi-Fi	беспроводное подключение и работа в Интернете
Bluetooth	обмен файлами и данными с другими устройствами с использованием технологии Bluetooth

На телефон Micromax Q338 установлена ОС Android Lollipop, новейшая версия операционной системы от Google, представляющая пользователям новый дизайн, улучшенную систему уведомлений, оптимизацию потребления энергии батареи, возможность подключения нескольких аккаунтов и множество других функций.

За счет нового интерфейса и оптимизации производительности Android Lollipop стала самой быстрой, простой и приятной в использовании операционной системой из линейки Android.

На телефон будут сразу же установлены лучшие приложения от Google, такие как Карты, Chrome, Gmail, Drive и другие, но вы также сможете загрузить миллионы приложений, игр, фильмов и книг из магазина Play Маркет.

## Ограничения функциональности

- Время работы в режиме разговора и ожидания зависит от функций мобильной сети и типа SIM-карты.
- Работа отдельных функций мобильного телефона может зависеть от предоставляемых оператором связи услуг.
- Доступные сервисы и приложения могут различаться в зависимости от региона или страны, обновлений программного обеспечения и технических характеристик телефона.
- В случае смены оператора связи или обновления программного обеспечения могут быть добавлены дополнительные услуги или приложения.
- Компания Micromax не несет ответственности за возникновение проблем, связанных с производительностью мобильного телефона, вызванных установкой сторонних приложений.
- Компания Micromax оставляет за собой право вносить изменения в технические характеристики мобильного телефона и его функции без предварительного уведомления.

## Рекомендации покупателю

### Проверьте мобильный телефон

Перед началом эксплуатации необходимо убедиться в том, что:

- мобильный телефон и его упаковка не имеют механических повреждений;
- мобильный телефон исправен;

**ВНИМАНИЕ!** Продавец обязан проверить функции телефона.

- гарантийные пломбы не повреждены;
- комплектация упаковки соответствует спецификации, приведенной в разделе «Комплект поставки»;
- гарантийный талон имеется в наличии, в нем указана правильная дата продажи и проставлена печать продавца.

Рекомендуем сохранить товарный чек, руководство по эксплуатации и гарантийный талон до истечения гарантийного срока.

## Меры безопасности при транспортировке

Во избежание повреждений транспортировку мобильного телефона необходимо осуществлять в заводской упаковке.

## Комплект поставки

Полное наименование изделия: Micromax Q338

### Комплект поставки

Список устройств, входящих в комплект поставки, приведен в Таблице 3.

Таблица 3

Устройство	Количество
Мобильный телефон	1
Батарея	1
Зарядное устройство	1
Кабель USB	1
Наушники	1

### Упаковка

Мобильный телефон помещен в картонную упаковку с внутренними отделениями для дополнительной защиты. Упаковка обеспечивает максимально возможную защиту мобильного телефона от внешних механических воздействий, например трения, вибрации, ударов во время транспортировки.

## Меры предосторожности



Выключайте устройство при нахождении в потенциально взрывоопасной среде. Искры, вызываемые радиочастотным излучением, могут привести к возгоранию или взрыву. Выключайте устройство во время нахождения на автозаправочных станциях, топливных складах, химических заводах или в местах, где ведутся взрывные работы. Всегда соблюдайте требования законодательства и локальных ограничений при использовании телефона.



	<p>Радиоизлучение мобильного телефона может оказывать влияние на работу недостаточно экранированных медицинских устройств. Свяжитесь с врачом или изготовителем медицинского устройства, чтобы узнать о наличии надлежащей защиты оборудования от внешнего радиочастотного излучения. Выключайте устройство, когда этого требуют правила.</p>
	<p>Всегда храните телефон и принадлежности к нему в недоступном для детей месте. Маленькие дети могут извлечь и проглотить мелкие детали, такие как SIM-карта или карта MicroSD.</p>
	<p>Не располагайте телефон вблизи магнитных носителей данных, таких как кредитные/дебетовые карты. Информация, хранящаяся на них, может быть утеряна.</p>
	<p>Использование наушников на высокой громкости в течение длительного времени может привести к необратимой потере слуха. Устанавливайте безопасный для слуха уровень громкости. При возникновении неприятных ощущений в ушах необходимо уменьшить громкость или прекратить использование наушников.</p>
	<p>Во избежание проблем, вызванных радиопомехами, производители медицинских устройств рекомендуют соблюдать минимальное расстояние в 15,3 см между беспроводным устройством и имплантированным медицинским устройством, таким как кардиостимулятор или кардиовертер.</p>
	<p>Во избежание повреждения зарядного устройства напряжение сети (в вольтах), указанное на блоке питания, не должно быть превышено. Блок питания при заряде батареи должен быть подключен к легкодоступной сетевой розетке.</p>
	<p>Корпус телефона может быть открыт пользователем только в целях замены аккумулятора, SIM-карты или карты памяти MicroSD. Ни при каких обстоятельствах не допускается вскрытие батареи. Внесение каких-либо других изменений в конструкцию устройства недопустимо. Нарушение этого требования ведет к аннулированию гарантии.</p>

	<p>Телефон может создавать помехи при нахождении вблизи телевизоров, радиоприемников и компьютеров.</p>
	<p>Пользуйтесь только указанными компанией Micromax типами батарей и зарядных устройств. Соприкосновение предмета из токопроводящего материала с открытыми контактами батареи может привести к возгоранию, повреждению имущества, а также стать причиной ожога. Будьте осторожны при обращении с любым заряженным аккумулятором, особенно если он находится в кармане, кошельке или другом контейнере с металлическими предметами. При попадании батареи в огонь может произойти взрыв.</p>
	<p>Не пользуйтесь телефоном во время управления автомобилем. В случае необходимости пользуйтесь комплектами громкой связи в автомобиле. Надежно закрепите телефон в держателе. Не кладите его на пассажирское сидение или любое другое место, откуда он может упасть в случае дорожно-транспортного происшествия или экстренного торможения.</p>
	<p>Помехи, вызываемые телефоном, могут негативно влиять на полет воздушного судна. Пользование телефоном на борту самолета незаконно. Выключайте телефон во время полета.</p>
	<p>Ремонт телефона осуществляется только авторизованными компанией Micromax специалистами. Вскрытие корпуса и ремонт мобильного телефона самим пользователем ведет к аннулированию гарантии.</p>

## Подготовка к эксплуатации

### Советы по использованию батареи

- Храните батарею в прохладном и хорошо проветриваемом месте вдали от прямых солнечных лучей. Заряжать батарею рекомендуется при комнатной температуре.
- Аккумуляторные батареи имеют ограниченное количество циклов заряда-разряда. Если время работы от батареи становится меньше, чем обычно, это означает, что ее срок службы истек. Необходимо заменить ее на новую с такими же характеристиками.
- Пользуйтесь батареями, зарядными устройствами, принадлежностями и расходными материалами, одобренными производителем. Компания Micromax не может нести ответственность за безопасность пользователя в случае использования несовместимых принадлежностей или расходных материалов.
- Не выбрасывайте батарею вместе с бытовыми отходами. Утилизируйте отработавшую свой срок батарею в соответствии с местным законодательством об охране окружающей среды и инструкциями.

## Рекомендации к руководству по эксплуатации

### Основные рекомендации

- Перед эксплуатацией телефона ознакомьтесь с настоящим руководством. Рекомендуется тщательно изучить раздел «Меры предосторожности».
- При описании функций мобильного телефона подразумеваются настройки по умолчанию.

## Символы, используемые в руководстве

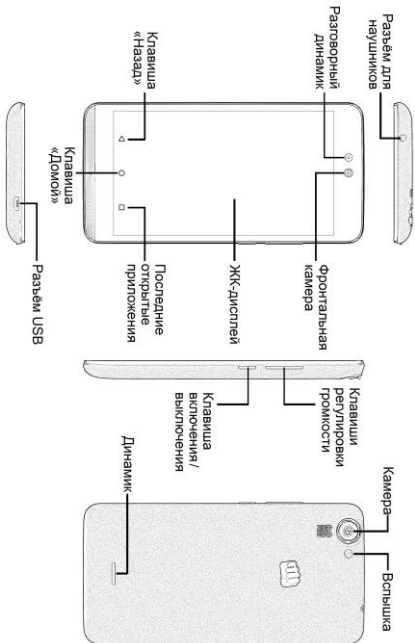
В настоящем руководстве используются следующие символы:

	Полезная информация
	Предупреждение
	Внимание

## Ограничения

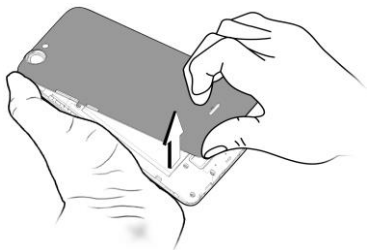
- Изображения, приведенные в руководстве, иллюстрируют функции мобильного телефона. Логотипы и наименования марок некоторых изделий могут являться товарными знаками сторонних производителей или владельцев авторских прав.
- Руководство описывает только те мобильные телефоны и устройства, которые входят в комплект поставки и указаны в соответствующем разделе.
- Руководство описывает функции только тех моделей мобильных телефонов и устройств, которые входят в комплект поставки. В руководстве содержится описание программного обеспечения для мобильного телефона, которое было разработано сторонними компаниями. Функции программного обеспечения, приведенные в руководстве, могут отличаться от функций мобильного телефона в зависимости от его версии.
- Компания Micromax оставляет за собой право вносить любые изменения в руководство по эксплуатации, например, информацию об изделии, технических характеристиках и условиях гарантии без предварительного уведомления покупателя.

# Знакомство с телефоном

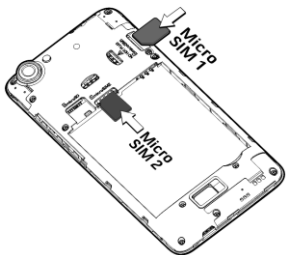


## Установка SIM-карты

1. Выключите телефон, снимите заднюю панель и извлеките батарею, как показано на следующем рисунке:



2. Правильно установите SIM-карты в специальный разъемы, как показано на следующем рисунке:



3. Установите карту памяти в специальный разъем, как показано на рисунке ниже:



4. Установите обратно батарею и заднюю панель мобильного телефона.

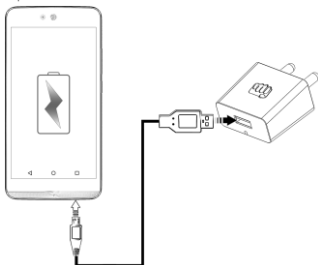


Храните SIM-карты в местах, недоступных для детей.

---

## Заряд батареи

Перед первым использованием устройства рекомендуется полностью зарядить батарею.



Заряжать батарею можно с помощью зарядного устройства, или подключив мобильный телефон к ПК кабелем USB.

---

## Режим полета

Режим полета позволяет отключить все подключения к мобильным сетям, сеансы Wi-Fi и Bluetooth. Для включения режима полета откройте меню Быстрых настроек и выберите Режим полета.

## Техническое обслуживание

### Общая информация

Аппарат имеет следующие сервисные и гарантийные сроки, указанные в Таблице 4.



**Таблица 4 Условия гарантийного и технического обслуживания**

Категория изделия	Гарантийный период	Срок службы
Мобильный телефон Micromax Q338	12 месяцев	12 месяцев
Принадлежности, входящие в комплект поставки: батарея, зарядное устройство, кабель USB, проводные наушники	6 месяцев	6 месяцев

Условия обслуживания и гарантии вступают в силу с даты первоначальной передачи устройства покупателю. Техническое обслуживание устройства обеспечивается в течение всего гарантийного срока. Гарантийный срок продлевается на период технического обслуживания устройства. Производитель оставляет за собой право вносить изменения в сведения о гарантии, изделия и технические характеристики без предварительного уведомления.

## **Порядок обращения в авторизованный сервисный центр**

**Не пытайтесь самостоятельно ремонтировать устройство.**

Заметив любые дефекты, обратитесь в авторизованный производителем сервисный центр. Если устройство было отремонтировано в другом месте, гарантия становится недействительной и техническое обслуживание производиться не будет.

- Тел.: 8800 250 9897
- Эл. почта: [ccdesk.global@micromaxinfo.com](mailto:ccdesk.global@micromaxinfo.com)

Покупатель имеет право обратиться в авторизованный сервисный центр, заметив ненадлежащее функционирование устройства.

# Меры предосторожности

При использовании устройства необходимо соблюдать следующие меры предосторожности:

- Устройство изготовлено из металла и пластмассы, содержит хрупкие электронные компоненты. Устройство может получить повреждения вследствие падения, пожара, поломки корпуса или при контакте с жидкостями.
- Чтобы избежать царапин на корпусе устройства, рекомендуется использовать специальные чехлы.
- Необходимо соблюдать температурный режим: устройство предназначено для использования в диапазоне от  $-20\text{ }^{\circ}\text{C} \pm 5\text{ }^{\circ}\text{C}$  до  $45\text{ }^{\circ}\text{C} \pm 5\text{ }^{\circ}\text{C}$ , хранения в диапазоне от  $-30\text{ }^{\circ}\text{C} \pm 5\text{ }^{\circ}\text{C}$  до  $65\text{ }^{\circ}\text{C} \pm 5\text{ }^{\circ}\text{C}$ . В случае нарушения этих температурных условий устройство может быть повреждено, и срок службы батареи может быть сокращен.
- Не подвергайте устройство воздействию чрезмерно высоких и низких температур или влажности.

При использовании устройства необходимо соблюдать следующие меры предосторожности.

Отключайте кабели и выключайте устройство.

- Протирайте устройство мягкой тканью без ворса.
- Избегайте попадания влаги на открытые части устройства.
- Не используйте моющие средства.
- Не используйте дополнительные принадлежности и батареи, которые не были рекомендованы производителем.
- Не подвергайте устройство воздействию магнитных полей.

Несоблюдение мер предосторожности может привести:

- к повреждениям корпуса;
- к деформации или повреждению дисплея;
- к последствиям воздействия высоких и низких температур или жидкости.

## Процесс технического обслуживания изделия

Перед обращением в авторизованный сервисный центр рекомендуется сделать резервную копию данных, хранящихся на карте памяти устройства, а также удалить всю конфиденциальную информацию. Услуги по техническому обслуживанию осуществляются после предоставления покупателем правильно заполненного гарантийного талона вместе с неисправным устройством до истечения гарантийного срока.

Гарантия не распространяется на повреждения, вызванные несоблюдением покупателем требований безопасности, описанных в разделе «Меры предосторожности».

Следует учитывать, что батарея обеспечивает несколько сотен циклов зарядки. Тем не менее, ее ресурс неизбежно сокращается из-за естественного уменьшения емкости, что не рассматривается как неисправность.

Список авторизованных сервисных центров в вашем регионе представлен на веб-сайте компании: <http://www.micromaxinfo.com/ru/support.aspx>.

## Техническая экспертиза

Техническая экспертиза представляет собой проверку устройства представителями производителя с целью выявления наличия или отсутствия дефектов или ошибок работы устройства, а также их причин.

Техническая экспертиза подразумевает внешнюю и внутреннюю проверку устройства, проведение испытаний и измерений, необходимых для определения дефекта.

Во время технической экспертизы соблюдаются необходимые меры безопасности в соответствии с разделом «Меры предосторожности» данного руководства.

Результат технической экспертизы включает в себя окончательное заключение о наличии или отсутствии дефектов и ошибок работы устройства, их причин, стороны, виновной в производственном или

эксплуатационном дефекте, и дальнейших действиях в случае обнаружения дефекта.

После завершения технической экспертизы покупателю предоставляется итоговый отчет.

## **Техническое обслуживание сложных частей изделия**

Правила и порядок технического обслуживания сложных частей мобильного телефона идентичны правилам и порядку технического обслуживания устройства.

### **Правила хранения**

#### **Условия хранения**

Устройство следует хранить в заводской упаковке в месте, соответствующем следующим требованиям:

- относительная влажность воздуха: 50–55 %;
- отсутствие механического воздействия в виде трения, ударов, вибрации.

#### **Основные рекомендации по хранению**

- Храните устройство в сухом месте. Воздействие влаги на устройство может вызвать коррозию и повреждение электронных схем.
- Если устройство вступило в контакт с влагой, снимите батарею и протрите его сухой тканью. В случае повреждения необходимо обратиться к специалистам изготовителя по клиентскому обслуживанию.
- Принимайте во внимание температурные условия для работы устройства. Несоблюдение температурных условий может привести к сокращению срока службы устройства и батареи.
- Не пользуйтесь и не храните устройство в пыльных или грязных местах. Пыль и грязь могут повредить компоненты устройства.

- Не используйте агрессивные химикаты, растворители или концентрированные моющие средства для очистки поверхности устройства. Пользуйтесь мягкой сухой тканью для очистки.

## Утилизация телефона



Логотип директивы ЕС об отходах электрического и электронного оборудования WEEE (на рисунке слева) наносится на изделия (батарею, телефон и зарядное устройство), чтобы указать, что этот продукт не должен быть утилизирован вместе с другими бытовыми отходами. Покупатель несет ответственность за утилизацию всех пришедших в негодность электрических и электронных устройств путем сдачи в специальный пункт сбора для утилизации опасных отходов.

Сбор и правильная сортировка электронного оборудования при утилизации позволит помочь сохранить окружающую среду. Утилизация электронного оборудования обеспечит безопасность для здоровья человека и окружающей среды. Для получения дополнительной информации о лучшей практике утилизации электронных и электротехнических отходов, посетите наш веб-сайт: [www.micromaxinfo.com/weee.php](http://www.micromaxinfo.com/weee.php).

**Примечание.** Компания Micromax не несет никакой ответственности за несоблюдение указанных выше правил или неправильное использование мобильного телефона.

## Авторские права

Все права защищены. Воспроизведение, передача, распространение или хранение части или всего содержимого данного документа в любой форме без предварительного письменного разрешения компании Micromax строго запрещено.

